



<https://t.me/VMPGranada>



## REPARAR PINCHAZO RUEDA DELANTERA M365

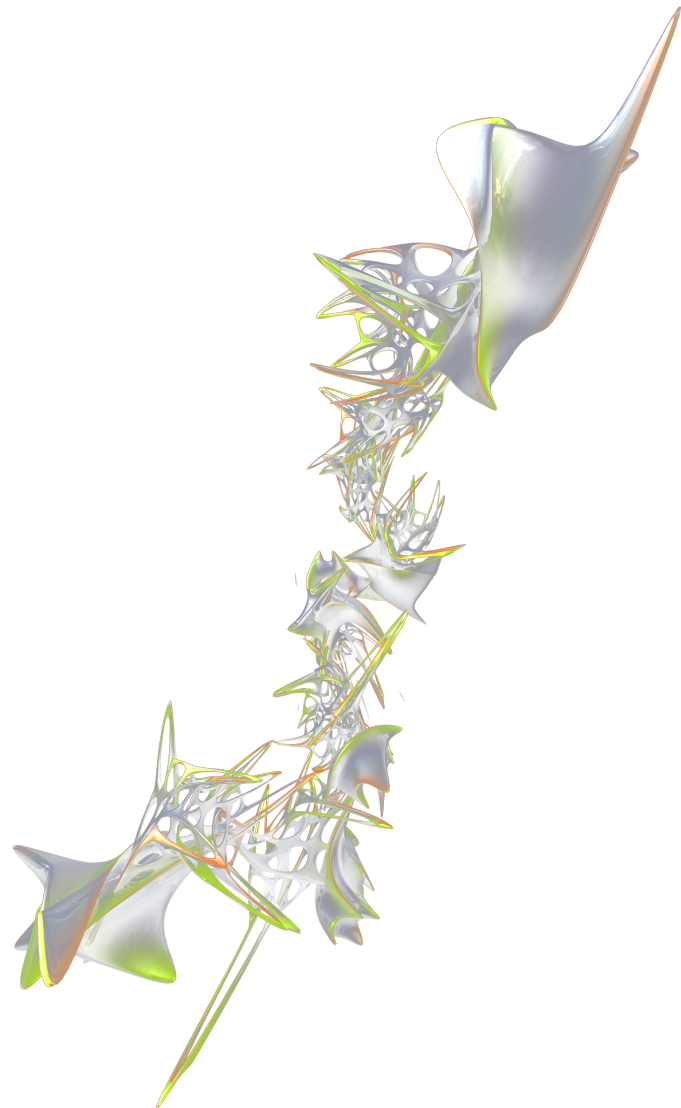
Situación común la de pinchar con un vehículo con ruedas de aire, ya sea con cámara o tubelers.

El rodar en terrenos tanto asfaltados como de tierra conlleva el riesgo de pisar un objeto punzante con la temida consecuencia de atravesar la cubierta y hacer un agujero a la cámara, dependiendo del grosor y varios factores, este pinchazo puede ser que cause una pequeña pérdida y no nos demos cuenta de repente, pero si iremos notando que esa pérdida termina en dejar la rueda sin aire o algo más grave, desinflando por completo la rueda, impidiéndonos circular, pues de lo contrario ponemos en riesgo la llanta.

Para los pequeños pinchazos podría ser un buen seguro tener líquido anti pinchazos tipo Slime, no es como su nombre indica un "anti", es más bien un sellador de pequeños pinchazos, y no de permanente solución pero sí de inmediata.

Estos productos tienen también su utilidad temporal y sus consecuencias si llegara a derramarse en un pinchazo de gran envergadura tendríamos toda la cubierta embadurnada de él, y puedo decir que es muy sucio y complejo de limpiar.

Con todo esto tarde o temprano nos tocara hacer un cambio de la cámara ya sea para sustituirla por estar pinchada o por haber caducado ese líquido que habíamos antes, el cual yo no utilizo después de alguna mala experiencia.



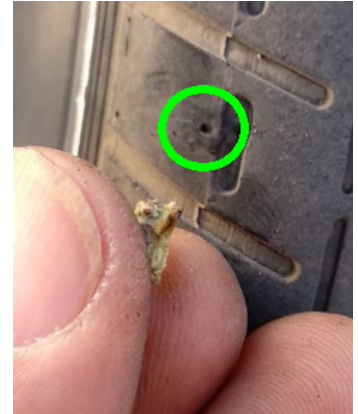
Este comentario describe muy bien que es ese producto y su utilidad.



Manuel ★★☆☆☆

15.10.2017

Compre este producto para evitar quedarme tirado lejos de casa pero no me funcionó como esperaba con unos abrojos en la rueda trasera, los más insignificantes los tapaba bien pero tres pinchazos donde el abrojo entro bien al fondo no era capaz de sellarlo por tanto tuve que caminar 12km hasta mi casa



Y esta mi experiencia con un abrojo.

Veamos entonces la forma mas fácil de desmontar la rueda y sacar su cubierta para remplazar la cámara.

Si es la primera vez que lo hacemos no sabremos que las dos tuercas que ahora no vemos por estar bajo los embellecedores, que sujetan el eje de la rueda están tan apretadas que nos creeremos que algo no estamos haciendo bien.

Su presión y un liquido anti afloja tornillos de color azul, en este caso, hacen la sensación de que es imposible aflojarlas, pero bueno eso lo iremos viendo, eso si, tendremos que disponer de una llave fija de 18" como mejor herramienta para esas tuercas.

El resto con un juego de allen y una pequeña herramienta quita válvulas sera suficiente.

Unos buenos desmotadores de cubiertas, también serán necesarios para estas ruedas tan ajustadas.



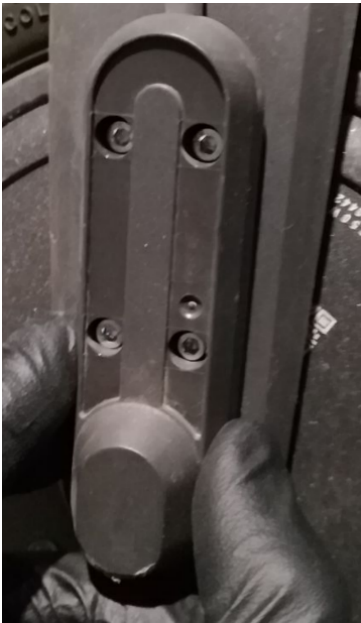


Empezamos quitando las pegatinas reflectante que tenemos a ambos lados de la rueda. Si nos ayudamos de un cuttex nos sera mas fácil pues esa pegatina consta de una fina película adherida a una tira de plástico que es la que va pegada al embellecedor, deberemos meter una esquina del cuttex en un extremo del reflectante, ahondando hasta hacer palanca sobre la tira de plástico, en caso contrario despegaríamos parte de ella.





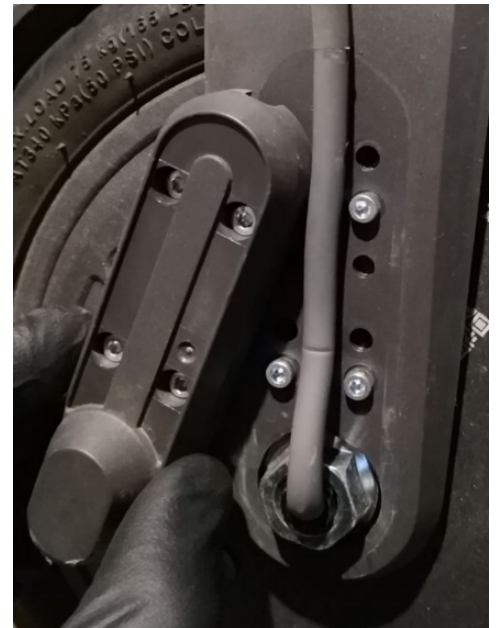
Seguro que hemos tenido un rato entretenido, yo mientras he estado poniendo un gato y un ratón para que la espera se haga mas amena...bueno, si ya estas leyendo esto, continuamos sin entretenernos mucho, queda aun un buen rato.



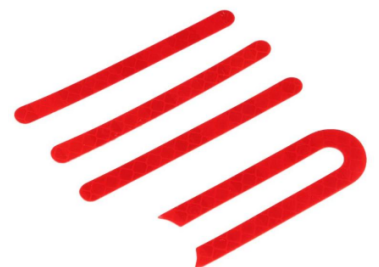
Ahora cuatro tornillos allen tienen a ese embellecedor unido a la horquilla, al quitarlos queda al descubierto la tuerca de la que hablábamos y en este lugar, el cable del motor.

Cuidado de no dañar el cable, para ello voy a enseñarte como desmontar la cubierta cuidando al máximo ese cable.

Por ahora no hagas mas en ese lugar, vamos a la otra parte de la rueda.



En este lado, solo son dos los tornillos que tenemos que quitar para retirar el embellecedor, bajo el esta la otra tuerca que sujeta el eje, añadir que los tornillos pequeños que nos encontramos bajo ambos embellecedores, no son necesarios quitarlos solo sujetan la parte plástica a la metálica de la horquilla.





Otra vez distraído te preguntarás, si esto ha sido fácil...

No era eso, es para que ahora seas tu el que te tomes un respiro y te prepares para la operación tuercas apretadas con dos, algo que creo que no olvidarás ni te apetecerá repetir, te lo digo yo que aun siento las mismas ganas de patear el patín por tener el mismo asunto, como si eso fuese a cambiar en otro patín. Creo que los aprieta el mismo chino, y que alguna venganza se trama.



*Un ejemplo de alguien que quito tornillos innecesariamente.*

Una forma de aflojar esas tuercas es con el patín en el suelo sobre sus ruedas, meteremos la llave cerrada en la tuerca que no tiene cable y recordando que se afloja presionando hacia el sentido contrario a las agujas del reloj, con unos golpes secos de martillo sobre la llave o con una fuerza extra, dejarnos caer pisando sobre la llave, o como dijo Aristóteles, Dadme una palanca y moveré el mundo... prolongamos la llave con un tubo y tenemos esa palanca que Aristóteles pedía.



Si optamos por hacerlo tumbando el patín, NUNCA del lado que el cable de con el suelo, ahí empiezan los problemas con ese cable que antes te decía que tenemos que cuidar.

Facilita el trabajo quitar una y la otra después, en el caso de hacerlo tumbando el patín, primero quitaríamos la del lado del cable, poniendo el patín como en la foto y luego poniendo el patín de pie o inclinado sin que el cable descansa en ninguna superficie, quitar la otra tuerca.



Una arandela con un resalte, tiene a cada lado bajos las tuercas, esta arandela tiene una posición concreta, fíjate bien al desmontar la rueda como va para luego ponerlas igual.





La posición idónea sería sobre un banco y con la rueda sobre el patín, siempre cuidando que el cable del motor no tenga una tensión excesiva. Primeramente sacaremos si fuese necesario el aire por completo de la rueda, para ello nos ayudaremos del extractor de obús.



Cuando tengamos sacada toda esa parte de la cubierta de su lugar en la llanta, con las manos sacaremos toda la cubierta con la cámara dentro para el lugar interno del cable.

De esta manera hemos sacado la cubierta sin dañar el cable, ahora tenemos que sacar la cubierta al otro lado de la llanta para sacarla por completo.







Con este proceso manual, sacamos la cubierta y cámara fácilmente, sin haber dañado o presionado el cable del motor.



El mercado esta cargado de cámaras de distintas calidades y precios, si tengo que recomendar alguna, diría que todas valen, que sean reforzadas o no no es una cuestión importante, ante un pinchazo todas pierden el aire. :)





Metemos la cámara dentro de la cubierta.



Nos fijamos en la dirección de rodadura de la cubierta.



Hacemos la operación contraria con la cubierta metiendola en la llanta hacia el lado del cable, todo esto con la misma intención, proteger el cable de presiones o rozaduras.



Quedando de esta manera, preparada para meterla en la llanta.



Metemos la válvula en su agujero de la llanta.



Terminamos poniendo el obús apretándolo bien, solo nos queda inflar la rueda a la presión aconsejada, para este tipo de ruedas de 8,5 se recomienda mantener la presión a 3,5bares, 50psi.





Una buena bomba con un manómetro preciso y una válvula anti retorno de confianza sera una herramienta necesaria para el control de la presión.

Volver a montar la rueda es cuestión de retroceder en los pasos del desmontaje cuidando de que todas las piezas, arandelas, tuercas, tornillos y reflectores, vuelvan a quedar de la misma forma que estaban, eso si, las tuercas NO es necesario apretarlas con la presión que te las encontraste, una simple presión final con algo de fuerza sera mas que suficiente.

