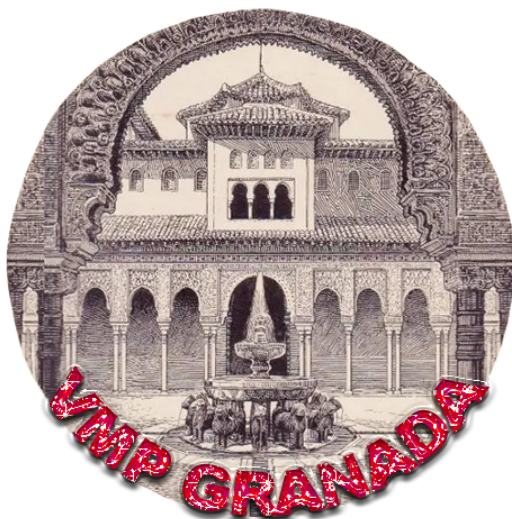




<https://t.me/VMPGranada>



REPARAR PINCHAZO RUEDA TRASERA M365

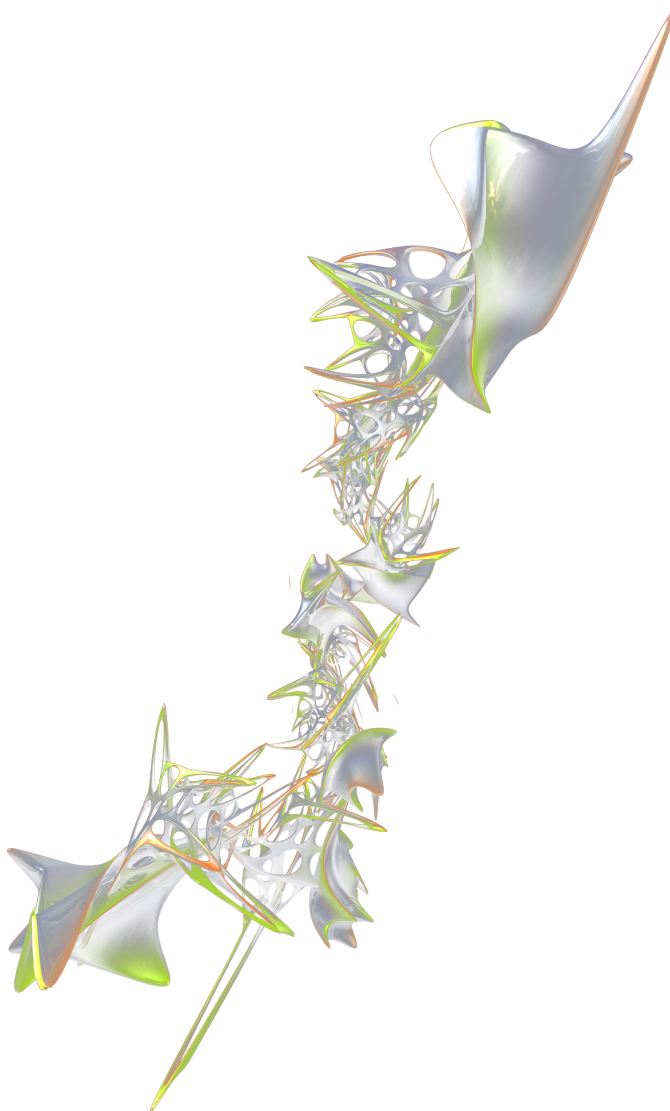
Situación común la de pinchar con un vehículo con ruedas de aire, ya sea con cámara o tubelers.

El rodar en terrenos tanto asfaltados como de tierra conlleva el riesgo de pisar un objeto punzante con la temida consecuencia de atravesar la cubierta y hacer un agujero a la cámara, dependiendo del grosor y varios factores, este pinchazo puede ser que cause una pequeña pérdida y no nos demos cuenta de repente, pero si iremos notando que esa pérdida termina en dejar la rueda sin aire o algo más grave, desinflando por completo la rueda, impidiéndonos circular, pues de lo contrario ponemos en riesgo la llanta.

Para los pequeños pinchazos podría ser un buen seguro tener líquido anti pinchazos tipo Slime, no es como su nombre indica un "anti", es más bien un sellador de pequeños pinchazos, y no de permanente solución pero sí de inmediata.

Estos productos tienen también su utilidad temporal y sus consecuencias si llegara a derramarse en un pinchazo de gran envergadura tendríamos toda la cubierta embadurnada de él, y puedo decir que es muy sucio y complejo de limpiar.

Con todo esto tarde o temprano nos tocara hacer un cambio de la cámara ya sea para sustituirla por estar pinchada o por haber caducado ese líquido que habíamos antes, el cual yo no utilizo después de alguna mala experiencia.



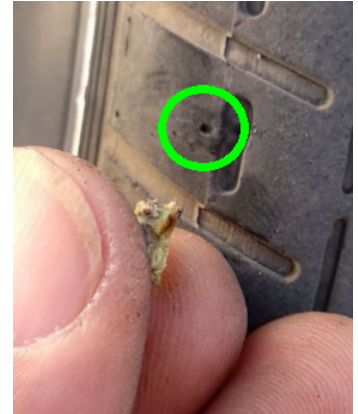
Este comentario describe muy bien que es ese producto y su utilidad.



Manuel ★★☆☆☆

15.10.2017

Compre este producto para evitar quedarme tirado lejos de casa pero no me funcionó como esperaba con unos abrojos en la rueda trasera, los más insignificantes los tapaba bien pero tres pinchazos donde el abrojo entro bien al fondo no era capaz de sellarlo por tanto tuve que caminar 12km hasta mi casa



Y esta mi experiencia con un abrojo.

Veamos entonces la forma mas fácil de desmontar la rueda y sacar su cubierta para remplazar la cámara.

Necesitaremos tener un juego de allen y una pequeña herramienta quita válvulas y un juego de desmontadores.

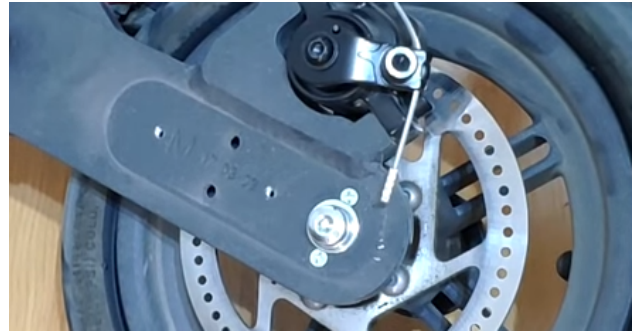
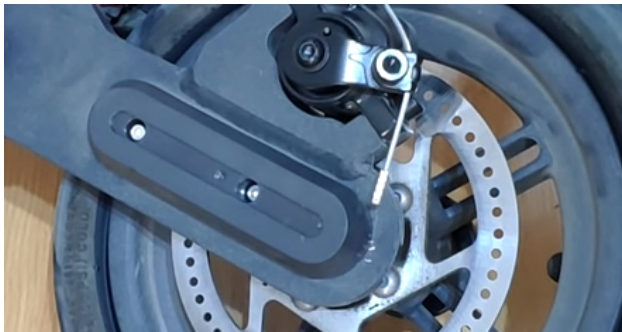




Empezaremos quitando los reflectores que tiene el patín en los dos embellecedores.

La forma mas fácil es con un cuttex desde una esquina, profundizando y haciendo palanca para despegar el conjunto.

Bajo estas pegatinas encontraremos dos tornillos allen en cada lado, los quitamos y quedaran desmontadas las dos piezas que cubren los tornillos de el eje de la rueda.



Si hemos utilizado una pequeña llave allen para los embellecedores, ahora con una algo mas grande sacaremos los dos tornillos, uno a cada lado, y con esto podremos ya sacar la rueda al completo.





Una vez sacada la rueda, procedemos a quitar el obús de la válvula, esto facilita sacar la cámara y cubierta al mismo tiempo.

Con las manos presionamos toda la cubierta para que se suelte de la llanta por los dos lados.

Utilizaremos los desmontadores para sacar la cubierta por el lado contrario al disco de freno, ya que de lo contrario el disco nos estorbaría a la hora de hacer la palanca con los desmontadores.



Cuando metamos la cámara en la cubierta tenemos que tener en cuenta la dirección de rodadura para disponerla de la misma forma en la llanta.



Volvemos a poner la rueda en su lugar cuidando la entrada en el eje, tiene unos chafanes para que hagan de guía, no forzar su entrada.





Pones los dos tornillos apretándolos firmemente.
Y en el orden que vemos en la imagen.



Atornillamos los embellecedores con sus dos tornillos
cada uno.



Pegamos los reflectores uno en cada embellecedor, presionando para que el adhesivo haga efecto, cosa que ira perdiendo con el tiempo.



<https://t.me/VMPGranada>

